



**PRÉFET
DE L'INDRE**

*Liberté
Égalité
Fraternité*

**Direction départementale
des Territoires
Service Planification Risques Eau Nature**

ARRETE n° 36-2020-08-12-004 du 12 août 2020

portant reconnaissance du franchissement du seuil d'alerte sur la Claise et la Théols, du seuil d'alerte renforcée sur l'Indrois, la Tourmente, le Modon et la Trégonce (gestion volumétrique), et du seuil de crise sur l'Anglin amont, l'Anglin aval, la Bouzanne, la Creuse, la Gartempe, l'Indre amont, l'Indre aval, l'Arnon, le Fouzon, la Ringoire (gestion volumétrique, hors gestion volumétrique) et la Trégonce (hors gestion volumétrique) rendant applicables les mesures de limitation et de suspension provisoires des prélèvements d'eau.

**Le Préfet,
Chevalier de la Légion d'Honneur,
Chevalier de l'Ordre National du Mérite**

Vu le code de l'environnement ;

Vu le code de la santé publique ;

Vu le Schéma Directeur d'Aménagement et de Gestion des Eaux du Bassin Loire-Bretagne approuvé le 18 novembre 2015 ;

Vu l'arrêté préfectoral n° 36-2018-05-09-003 du 9 mai 2018 portant mise en place d'une gestion collective volumétrique volontaire de l'eau d'irrigation agricole sur le bassin versant de la Trégonce ;

Vu l'arrêté préfectoral n° 36-2020-07-17-004 du 17 juillet 2020 portant mise en place d'une gestion collective volumétrique volontaire de l'eau d'irrigation agricole sur le bassin versant de la Ringoire ;

Vu l'arrêté préfectoral n°36-2018-06-15-014 du 15 juin 2018 définissant les seuils d'alerte et de crise des cours d'eau du département de l'Indre et les mesures de limitation ou suspensions provisoires des prélèvements d'eau ;

Vu le décret n°2004-374 du 29 avril 2004 modifié relatif aux pouvoirs des préfets et à l'organisation et à l'action des services de l'État dans les régions et les départements ;

Vu le décret du 24 octobre 2018 portant nomination de M. Thierry BONNIER en qualité de Préfet de l'Indre ;

Vu la circulaire du 18 mai 2011 relative aux mesures exceptionnelles de limitations ou de suspension des usages de l'eau en période de sécheresse ;

Considérant que, durant la période d'étiage, des mesures préventives de sensibilisation, de surveillance et de limitation provisoire de l'eau sont nécessaires pour assurer la gestion globale de la ressource en eau, sauvegarder les usages de l'eau prioritaires et préserver les milieux aquatiques ;

Considérant la situation hydrologique de certains cours d'eau, constatée à partir des mesures de débits de ces cours d'eau par des agents de la Direction Départementale des Territoires en charge de la police de l'eau, de l'Office Française pour la Biodiversité et les stations automatisées de la D.R.E.A.L. ;

Considérant la nécessité de mettre en œuvre des mesures de limitation efficaces, lisibles et compréhensibles par tous, et contrôlables, conformément à réglementation en vigueur détaillée notamment dans le code de l'environnement ;

Considérant que les débits moyens journaliers sont inférieurs au seuil d'alerte sur la Claise et la Théols, du seuil d'alerte renforcée sur l'Indrois, la Tourmente, le Modon et la Trégonce (gestion volumétrique), et du seuil de crise sur l'Anglin amont, l'Anglin aval, la Bouzanne, la Creuse, la Gartempe, l'Indre amont, l'Indre aval, l'Arnon, le Fouzon, la Ringoire (gestion volumétrique, hors gestion volumétrique) et la Trégonce (hors gestion volumétrique), tels que définis à l'article 4-2 de l'arrêté n° 36-2018-06-15-014 du 15 juin 2018 visé ;

Considérant que, dans ces conditions, il convient de mettre en œuvre des mesures de limitation ou de suspension ;

Considérant la nécessaire solidarité entre les usagers de l'eau conformément à la Directive Cadre sur l'Eau;

Considérant l'avis des membres de l'Observatoire des Ressources en Eau réunis en date du 12 août 2020 ;

ARRÊTE :

ARTICLE 1er : CONSTAT DE FRANCHISSEMENT DES DÉBITS-SEUILS

Il est décidé, pour les bassins versants ci-dessous, le classement dans les seuils fixés aux annexes 1 et 6 de l'arrêté préfectoral n° 36-2018-06-15-014 du 15 juin 2018 traduisant une situation :
(Les limites des bassins sont reportées en annexe 1).

en débit d'alerte (D.S.A) :

*La Claise
La Théols*

en débit d'alerte renforcée (D.A.R) :

*L'Indrois
La Tourmente
Le Modon
La Trégonce (gestion volumétrique)*

en débit de crise (D.C.R) :

*L'Anglin Amont
L'Anglin aval
La Bouzanne
La Creuse
La Gartempe
L'Indre amont
L'Indre aval
L'Arnon
Le Fouzon
La Ringoire (gestion volumétrique, hors gestion volumétrique)
La Trégonce (hors gestion volumétrique)*

Les listes des communes concernées par les mesures de restrictions sont reportées en annexe 2.

Cette situation nécessite la mise en place de mesures de restrictions de certains usages de l'eau, telles que définies dans l'article 3 du présent arrêté.

ARTICLE 2 : CHAMP D'APPLICATION

Le présent arrêté concerne la gestion des ressources en eau, leurs usages, ainsi que les prélèvements effectués.

Les dispositions de surveillance, de limitation, ou de suspension temporaires s'appliquent à tous les usagers, agriculteurs, collectivités, particuliers, entreprises industrielles et commerciales des zones concernées. Elles s'appliquent également aux prélèvements des Installations Classées Pour l'Environnement dans le cadre des prescriptions de leurs arrêtés d'autorisations.

ARTICLE 3 : PRESCRIPTIONS LIÉES AU PLAN D'ALERTE

Sur les communes définies dans l'annexe n° 2, les mesures suivantes doivent être respectées :

• Mesures générales (tout usager, public, privé)

USAGES DE L'EAU	MESURES APPLICABLES DÈS LE FRANCHISSEMENT		
	DSA	DAR	DCR
Arrosage des terrains de sport, pelouses, espaces verts, massifs floraux	Interdit de 12 h à 18 h tous les jours	Interdit de 08 h à 20 h tous les jours	Interdiction totale
Remplissage des plans d'eau et manœuvre de vanne	Interdiction du remplissage des plans d'eau et la manœuvre de vanne quelle que soit l'origine de l'eau, sauf dérogation (voir article 8.7)		
Gestion des ouvrages hydrauliques	Pour les ouvrages situés en barrage de cours d'eau (barrage, seuil), sauf autorisation particulière, l'exploitant est tenu de procéder à la restitution totale du débit amont entrant à l'amont immédiat de l'obstacle dans le tronçon principal du cours d'eau. Dans le souci du maintien du débit réservé, tout mouvement de pelles et de vannes, autre que ceux nécessaires à restituer le débit entrant, est interdit.		
Lavage des véhicules	Interdiction en dehors des stations équipées de récupérateur d'eau		
Lavage de voiries et trottoirs	Limitation aux nécessités sanitaires et d'hygiène collectives.		
Alimentation des fontaines en circuit ouvert	Interdiction		
Arrosage des jardins familiaux potagers	Autorisé	Interdit de 12 h à 18 h	Interdit de 08 h à 20 h
Remplissage des piscines privées	Interdiction sauf pour chantier en cours		

● **Consommation pour usages industriels et commerciaux**

USAGES DE L'EAU	MESURES APPLICABLES DÈS LE FRANCHISSEMENT		
	DSA	DAR	DCR
Arrosage des golfs et des greens	Autorisé	Autorisé seulement de 22 h à 6 h le lendemain	Interdit
ICPE	Voir l'arrêté d'autorisation		
Industrie (hors ICPE) et artisanat : Se limiter au nécessaire			

● **Consommation pour les usages agricoles (hors gestion volumétrique)**

USAGES DE L'EAU		MESURES APPLICABLES DÈS LE FRANCHISSEMENT		
		DSA	DAR	DCR
Irrigation agricole	Eaux superficielles	Interdit de 12 h à 18 h tous les jours	Interdit de 08 h à 20 h tous les jours	Interdit
	Forages en nappes calcaires du jurassique	Autorisé	Interdit de 12 h à 18 h tous les jours	Interdit de 08 h à 20 h tous les jours
	Forage hors nappes du jurassique	Autorisé	Autorisé	Interdit de 12 h à 18 h tous les jours

Cas de l'utilisation des réserves : L'arrosage et l'irrigation agricole à partir des réserves préalablement constituées avant l'entrée en vigueur des limitations et des suspensions provisoires sont autorisés sans restriction horaire sauf prescriptions spécifiques prévues par un arrêté préfectoral. Le remplissage des retenues est interdit.

Cas de l'utilisation des bassins de transfert : A la différence des réserves déjà identifiées dans l'arrêté-cadre sécheresse du 15 juin 2018, la ré-alimentation des bassins de transfert intégrés dans une installation est autorisée dans la limite des horaires de restrictions prévues en fonction du type de ressource prélevée dans le milieu (cf tableau ci-dessus).

L'irrigation à partir de ces bassins de transfert est autorisé dans ces mêmes limites horaires.

ARTICLE 4 : DÉROGATION

Des dérogations à l'article 3 du présent arrêté peuvent être délivrées en application de l'article 8 de l'arrêté préfectoral n°36-2018-06-15-014 du 15 juin 2018. Les demandes doivent être formulées auprès de la Direction Départementale des Territoires de l'Indre.

ARTICLE 5 : DISPOSITIONS PARTICULIÈRES

Une commune peut être concernée par plusieurs zones d'alerte dès lors que son territoire se partage entre plusieurs bassins hydrographiques. Les mesures du présent arrêté s'appliquent à la commune dans la limite du bassin hydrographique concerné.

Cependant pour une commune dans cette situation, l'ensemble des usages domestiques et des prélèvements effectués à partir du réseau de distribution d'eau potable est soumis aux mesures de restriction du niveau d'alerte le plus fort touchant la commune.

ARTICLE 6 : DURÉE DE VALIDITÉ

Les dispositions du présent arrêté sont valables à compter du samedi 15 août 2020 à zéro heure et cesseront d'office au 31 octobre 2020. Il pourra cependant y être mis fin avant, dans la même forme et s'il y a lieu, graduellement, dès que les conditions d'écoulement ou d'approvisionnement permettront de garantir la préservation de la ressource et du milieu aquatique.

ARTICLE 7 : POURSUITES, PÉNALES ET SANCTIONS

Tout contrevenant aux mesures du présent arrêté encourt une peine d'amende prévue pour les contraventions de 5^e classe d'un montant maximum de 1 500 €. Ces amendes peuvent s'appliquer de manière cumulative chaque fois qu'une infraction aux mesures de limitation ou de suspension est constatée. Indépendamment des poursuites pénales susceptibles d'être engagées, le Préfet peut mettre en demeure l'exploitant ou le propriétaire de l'installation concernée de satisfaire, dans un délai déterminé, aux dispositions non respectées de l'arrêté. S'il n'obtempère pas ou récidive, l'exploitant encourt une peine de prison de 2 ans et une amende de 150 000 € maximum.

ARTICLE 8 : PUBLICITE

Outre la possibilité d'être consulté sur le site Internet des Services de l'État dans l'Indre (<http://www.indre.gouv.fr/Publications/Loi-Sur-l-Eau-et-Les-Milieus-Aquatiques/Gestion-des-etiages/Arretes-de-restriction>), le présent arrêté sera publié au recueil des actes administratifs et affiché sans délai dans chaque mairie des communes concernées en un lieu facilement accessible au public et dont mention sera insérée en caractères apparents dans deux journaux régionaux ou locaux diffusés dans le département.

ARTICLE 9 : RECOURS

Le présent arrêté peut faire l'objet d'un recours administratif, dans un délai de deux mois à compter de sa publication ou de son affichage en mairie.

Il peut également être déféré auprès du Tribunal Administratif compétent dans les deux mois à compter de sa publication dans le recueil des actes administratifs de la Préfecture de l'Indre.

Le tribunal administratif peut être saisi par l'application Télérecours accessible sur le site www.telerecours.fr

ARTICLE 10 : ABROGATION

L'arrêté n° 36-2020-08-05-002 du 5 août 2020 portant reconnaissance du franchissement du seuil d'alerte sur la Claise, l'Indrois, la Tourmente, la Théols et le Modon, du seuil d'alerte renforcée sur la Ringoire (gestion volumétrique) et la Trégonce (gestion volumétrique), et du seuil de crise sur l'Anglin amont, l'Anglin aval, la Bouzanne, la Creuse, la Gartempe, l'Indre amont, l'Indre aval, la Ringoire (hors gestion volumétrique) et la Trégonce (hors gestion volumétrique), l'Arnon et le Fouzon, rendant applicables les mesures de limitation et de suspension provisoires des prélèvements d'eau est abrogé.

L'arrêté n° 36-2020-07-23-004 du 23 juillet 2020 portant limitation de certains usages de l'eau sur les communes concernées par de l'aire d'alimentation du captage de La Grosse Planche est abrogé.

ARTICLE 11 : EXÉCUTION

Monsieur le secrétaire général de la préfecture de l'Indre, Madame la directrice départementale des territoires, les agents assermentés au titre de l'article L 216-3 du code de l'environnement et les maires des communes concernées par la présente dérogation, sont chargés, chacun en ce qui le concerne de l'exécution du présent arrêté.

La Directrice Départementale
des Territoires



Florence COTTIN

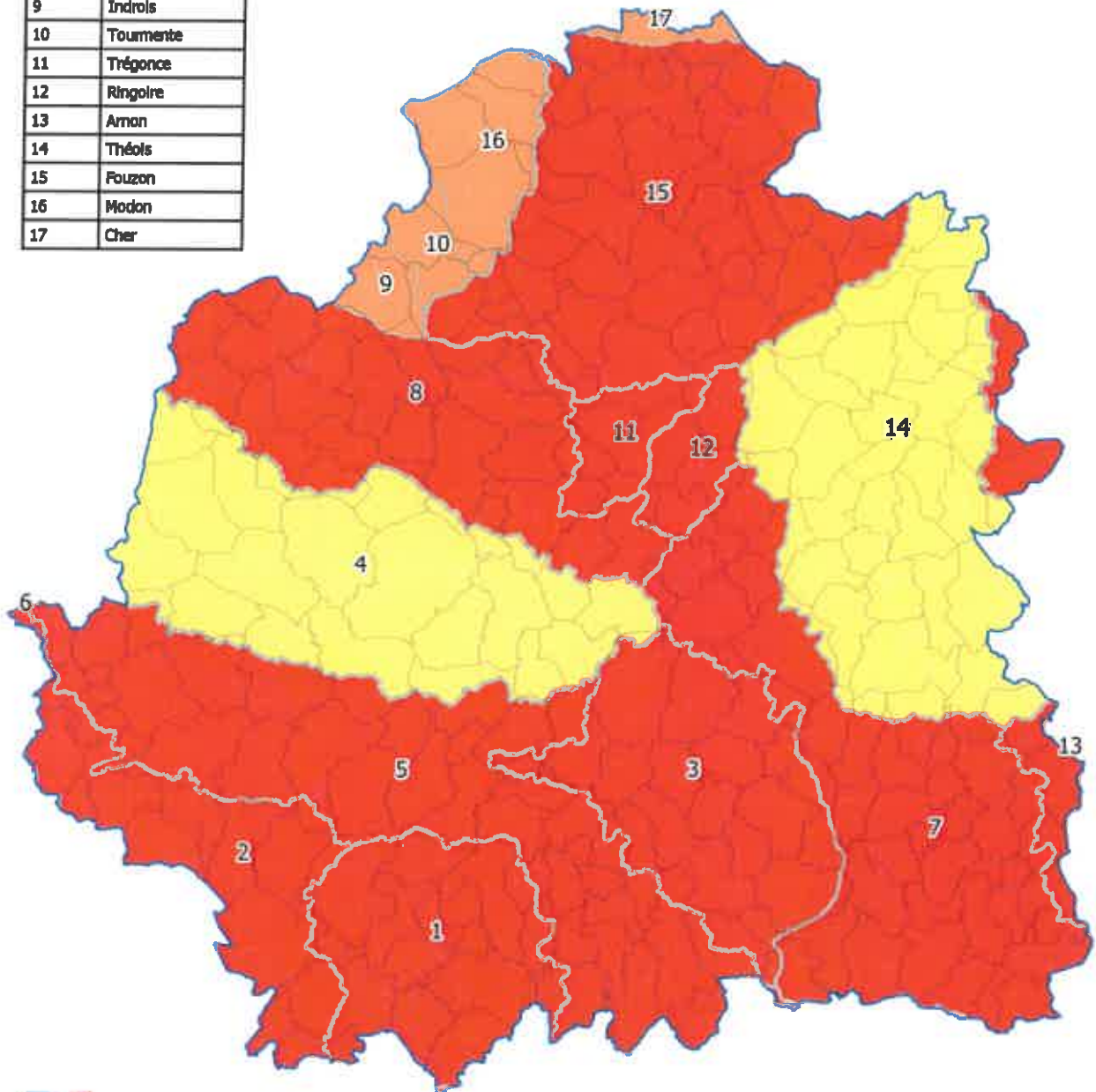
ANNEXE N° 1 : CARTE

Département de l'Indre

BASSINS VERSANTS 2020 Situation Hors gestion volumétrique

Etiquette	Bassin versant
1	Anglin amont
2	Anglin aval
3	Bouzanne
4	Claise
5	Creuse
6	Gartempe
7	Indre amont à chbx
8	Indre aval
9	Indrois
10	Tourmente
11	Trégonce
12	Ringoire
13	Amon
14	Théols
15	Fouzon
16	Modon
17	Cher

■ Débit Seuil d'Alerte (DSA)
■ Débit d'Alerte Renforcée (DAR)
■ Débit de Crise (DCR)



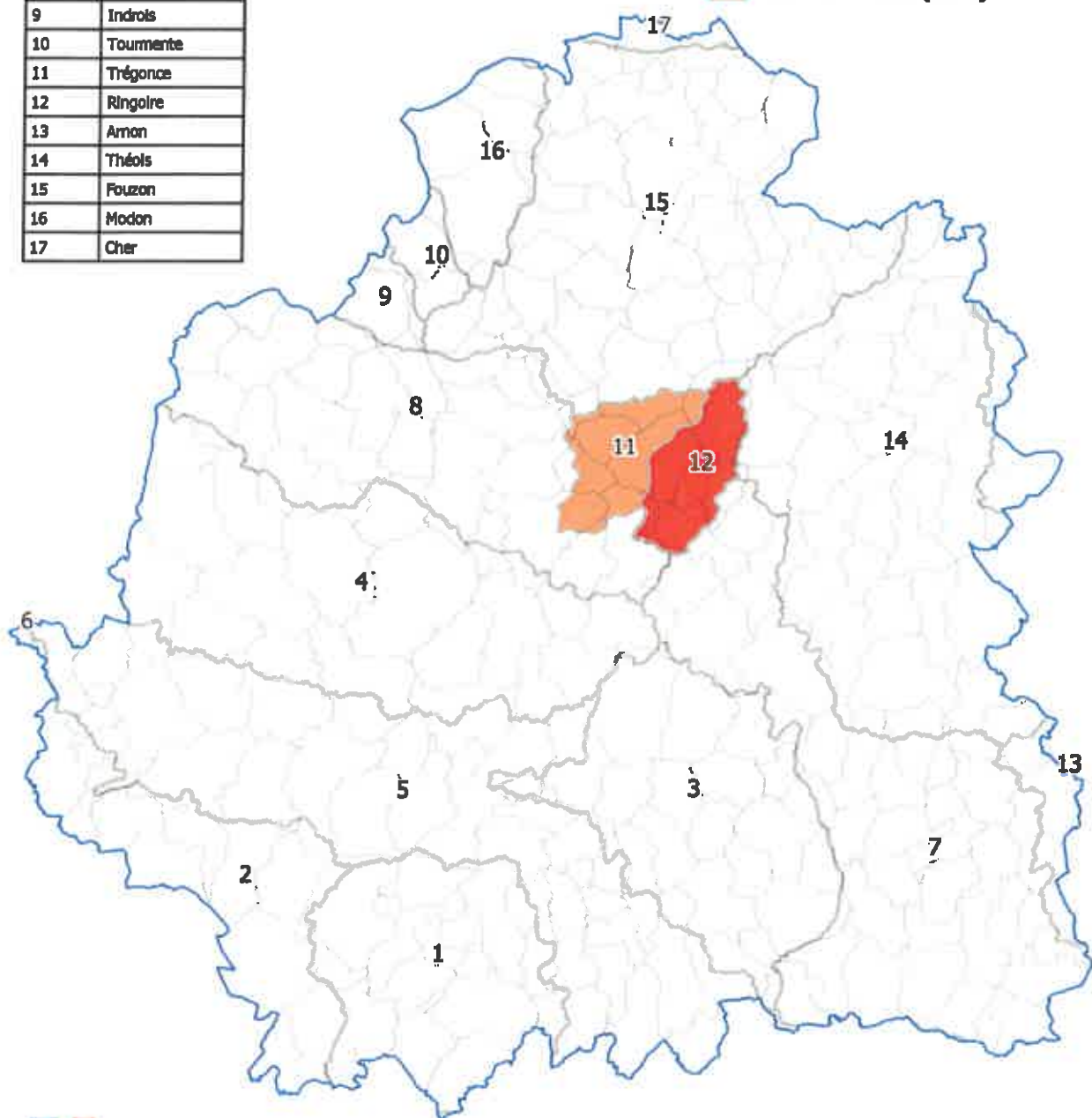
DDT de l'Indre

Source :IGN BDCARTO/CA36/DDT36
Créé le : 12/06/2020
EAU_N_MASSE_EAU

Etiquette	Bassin versant
1	Anglin amont
2	Anglin aval
3	Bouzanne
4	Claise
5	Creuse
6	Gartempe
7	Indre amont à chbx
8	Indre aval
9	Indrois
10	Tourmente
11	Trégonne
12	Ringoire
13	Amon
14	Théols
15	Fouzon
16	Modon
17	Cher

BASSINS VERSANTS 2020
Situation
Gestion volumétrique

■ Débit Seuil d'Alerte (DSA)
■ Débit d'Alerte Renforcée (DAR)
■ Débit de Crise (DCR)



ANNEXE N° 2 :

LISTE DES COURS D'EAU ET DES COMMUNES CONCERNÉES PAR LE PLAN DE SEUIL D'ALERTE (DSA)

Zone hydrographique n°4 : La Claise

Communes			
AZAY-LE-FERRON	BUZANCAIS	CHASSENEUIL	CLERE-DU-BOIS
DOUADIC	LA CHAPELLE-ORTHEMALE	LA PEROUILLE	LINGE
LUANT	LUREUIL	MARTIZAY	MEOBECQ
MEZIERES-EN-BRENNE	MIGNE	NEULLAY-LES-BOIS	NIHERNE
NURET-LE-FERRON	OBTERRE	PAULNAY	ROSNAY
SAINTE-MAUR	SAINTE-MICHEL-EN-BRENNE	SAINTE-GEMME	SAULNAY
VELLES	VENDOEUVRES	VILLEDIEU-SUR-INDRE	VILLIERS

Zone hydrographique n°14 : La Théols

Communes			
AMBRAULT	ARDENTES	BOMMIERS	BRION
BRIVES	CHOUDAY	COINGS	CONDE
DIORS	DIOU	GIROUX	ISSOUDUN
LA BERTHENOUX	LA CHAMPENOISE	LES BORDES	LIZERAY
MARON	MENETREOLS-SOUS-VATAN	MERS-SUR-INDRE	MEUNET-PLANCHES
MIGNY	MONTIERCHAUME	MONTIPOURET	NEUVY-PAILLOUX
NOHANT-VIC	PAUDY	PRUNIER	REUILLY
SAINTE-AOUSTRILLE	SAINTE-AOUT	SAINTE-AUBIN	SAINTE-CHARTIER
SAINTE-CHRISTOPHE-EN-BOUCHERIE	SAINTE-GEORGES-SUR-ARNON	SAINTE-PIERRE-DE-JARDS	SAINTE-VALENTIN
SAINTE-FAUSTE	SAINTE-LIZAIGNE	SASSIERGES-SAINTE-GERMAIN	SEGRY
THIZAY	VOUILLON		

LISTE DES COURS D'EAU ET DES COMMUNES CONCERNÉES PAR LE PLAN DE SEUIL D'ALERTE RENFOCRCEE (DAR)

Zone hydrographique n°9 : L'Indrois

Communes	
ECUEILLE	HEUGNES
PREAUX	VILLEGOUIN

Zone hydrographique n°10 : La Tourmente

Communes
ECUEILLE
HEUGNES
LUCAY-LE-MALE

Zone hydrographique n°11 : La Trégonce (gestion volumétrique)

Communes
BRION
CHEZELLES
FRANCILLON
LEVROUX
NIHERNE
SAINTE-LACTENCIN
VILLEDIEU-SUR-INDRE
VILLEGONGIS
VILLERS-LES-ORMES
VINEUIL

Zone hydrographique n°16 : Le Modon

Communes			
ECUEILLE	FAVEROLLES	JEU-MALOCHE	LUCAY-LE-MALE
LYE	VEUIL	VILLENTOIS	

LISTE DES COURS D'EAU ET DES COMMUNES CONCERNÉES PAR LE PLAN DE SEUIL DE CRISE (DCR)

Zone hydrographique n°1 : L'Anglin amont

Communes			
ARGENTON-SUR-CREUSE	BAZAIGES	BEAULIEU	CELON
CHAILLAC	CHALAIS	CHAZELET	DUNET
EGUZON-CHANTOME	LA CHATRE-LANGLIN	LIGNAC	LUZERET
MOUHET	PARNAC	PRISSAC	ROUSSINES
SACIERGES-SAINTE-MARTIN	SAINTE-BENOIT-DU-SAULT	SAINTE-CIVRAN	SAINTE-GILLES
THENAY	VIGOUX		

Zone hydrographique n°2 : L'Anglin aval

Communes			
BELABRE	BONNEUIL	CHAILLAC	CHALAIS
CIRON	CONCREMIERS	FONTGOMBAULT	INGRANDES
LE BLANC	LIGNAC	LURAI	MAUVIERES
MERIGNY	PRISSAC	RUFFEC	SAINTE-AIGNY
SAINTE-HILAIRE-SUR-BENAIZE	SAUZELLES	TILLY	

Zone hydrographique n°3 : La Bouzanne

Communes			
AIGURANDE	ARDENTES	ARTHON	BOUSSE
BUXIERES-D'AILLAC	CHASSENEUIL	CHAVIN	CLUIS
CROZON-SUR-VAUVRE	FOUGEROLLES	GOURNAY	JEU-LES-BOIS
LA BUXERETTE	LE PECHEREAU	LE POINCONNET	LE PONT-CHRETIEN-CHABENET
LUANT	LYS SAINTE GEORGES	MAILLET	MALICORNAY
MONTCHEVRIER	MOSNAY	MOUHERS	NEUVY-SAINTE-SEPULCHRE
ORSENNES	POMMIERS	SAINTE-DENIS-DE-JOUHET	SAINTE-MARCEL
TENDU	TRANZAULT	VELLES	

Zone hydrographique n°5 : La Creuse

Communes			
AIGURANDE	ARGENTON-SUR-CREUSE	BADECON-LE-PIN	BARAIZE
BAZAIGES	BELABRE	CEAULMONT	CELON
CHASSENEUIL	CHAVIN	CHITRAY	CIRON
CLUIS	CUZION	DOUADIC	EGUZON-CHANTOME
FONTGOMBAULT	GARGILLESSE-DAMPIERRE	LE BLANC	LE MENUUX
LE PECHEREAU	LE PONT-CHRETIEN-CHABENET	LINGE	LOURDOUEIX-SAINT-MICHEL
LUANT	LURAI	LUREUIL	MALICORNAY
MIGNE	MONTCHEVRIER	NEONS-SUR-CREUSE	TOURNON-SAINT-MARTIN
NURET-LE-FERRON	ORSENNES	OULCHES	POMMIERS
PŒULIGNY-SAINT-PIERRE	PREUILLY-LA-VILLE	RIVARENNES	ROSNAY
RUFFEC	SAINTE-AIGNY	SAINTE-GAULTIER	SAINTE-MARCEL
SAINTE-PLANTAIRE	SAUZELLES	TENDU	THENAY
NEUVY-SAINT-SEPULCHRE			

Zone hydrographique n°6 : La Gartempe

Communes
NEONS-SUR-CREUSE

Zone hydrographique n°7 : L'Indre amont

Communes			
AIGURANDE	ARDENTES	ARTHON	BRIANTES
CHAMPILLET	CHASSIGNOLLES	CHATEAUROUX	COINGS
CREVANT	CROZON-SUR-VAUVRE	DEOLS	DIORS
ETRECHET	FEUSINES	FOUGEROLLES	JEU-LES-BOIS
LA BERTHENOIX	LA BUXERETTE	LA CHATRE	LA MOTTE-FEUILLY
LACS	LE MAGNY	LE POINCONNET	LIGNEROLLES
LOUROUER-SAINT-LAURENT	LYS-SAINT-GEORGES	MERS-SUR-INDRE	MONTGIVRAY
MONTIERCHAUME	MONTIPOURET	MONTLEVICQ	NERET
NOHANT-VIC	PERASSAY	POULIGNY-NOTRE-DAME	POULIGNY-SAINT-MARTIN
SAINTE-CHARTIER	SAINTE-DENIS-DE-JOUHET	SAINTE-MAUR	SAINTE-SEVERE-SUR-INDRE
SARZAY	SAZERAY	THEVET-SAINT-JULIEN	TRANZAULT
URCIERS	VERNEUIL-SUR-IGNERAIE	VICQ-EXEMPLET	VIGOULANT
VIJON			

Zone hydrographique n°8 : L'Indre aval

Communes			
ARGY	ARPHEUILLES	BUZANCAIS	CHATEAUROUX
CHATILLON-SUR-INDRE	CLION	FLERE-LA-RIVIERE	FRANCILLON
CLERE-DU-BOIS	CHEZELLES	ST-MARTIN-DE-LAMPS	VILLEGON
FREDILLE	LA CHAPELLE-ORTHEMALE	LE TRANGER	OBTERRE
PALLUAU-SUR-INDRE	PELLEVOISIN	SAINTE-CYRAN-DU-JAMBOT	SAINTE-GENOU
SAINTE-LACTENCIN	SAINTE-MEDARD	SAINTE-PIERRE-DE-LAMPS	SAINTE-GEMME
SAINTE-MAUR	MURS	NIHERNE	VILLERS-LES-ORMES
SAULNAY	SOUGE	VILLEDIEU SUR INDRE	VILLIERS

Zone hydrographique n°11 : La Trégonce (hors gestion volumétrique)

Communes
BRION
CHEZELLES
FRANCILLON
LEVROUX
NIHERNE
SAINT-LACTENCIN
VILLEDIEU-SUR-INDRE
VILLEGONGIS
VILLERS-LES-ORMES
VINEUIL

**Zone hydrographique n° 12: La Ringoire
(gestion volumétrique et hors gestion volumétrique)**

Communes
BRION
COINGS
DEOLS
SAINT MAUR
VILLERS-LES-ORMES
VINEUIL

Zone hydrographique n°13 : L'Arnon

Communes	
CHOUDAY	VICQ-EXEMPLET
ISSOUDUN	URCIERS
LA BERTHENOUX	THEVET-SAINT-JULIEN
LIGNEROLLES	SAINT-GEORGES-SUR-ARNON
MIGNY	SEGRY
NERET	SAINT-CHRISTOPHE-EN-BOUCHERIE

Zone hydrographique n°15 : Le Fouzon

Communes			
AIZE	ANJOUIN	BAGNEUX	BAUDRES
BOUGES LE CHATEAU	BRETAGNE	BRION	BUXEUIL
CHABRIS	DUN-LE-POELIER	FONTENAY	FONTGUENAND
FRANCILLON	FREDILLE	GEHEE	GIROUX
GULLY	HEUGNES	JEU-MALOCHES	LA CHAPPELE-SAINT-LAURIAN
LA VERNELLE	LANGE	LEVROUX	LINIEZ
LUCAY-LE-LIBRE	LYE	MENETOU-SUR-NAHON	MENETREOLS-SOUS-VATAN
MEUNET-SUR-VATAN	MOULINS-SUR-CEPHONS	ORVILLE	PARPECAY
PAUDY	PELLEVOISIN	POULAINES	REBOURSIN
ROUVRES-LES-BOIS	SAINT-CHRISTOPHE-EN-BAZELLE	SAINT-FLORENTIN	SAINT-MARTIN-DE-LAMPS
SAINTE-PIERRE-DE-JARDS	SAINTE-CECILE	SAINTE-PIERRE-DE-LAMPS	SELLES-SUR-NAHON
SEMBLECAY	VALENCAY	VARENNES-SUR-FOUZON	VATAN
VEUIL	VICQ-SUR-NAHON	VILLENTOIS	